

Hr. Professor *Schiödte* forelagde tre kortere zoologiske Meddelelser.

1. Om den i England opdagede Art af Hulekrebs-Slægten *Niphargus*.

I Foraaret 1853 gaves i *Gardener's Chronicle* (for 23. April p. 260. b. og for 30. April p. 277. c.) Efterretning om en overraskende Opdagelse i den engelske Fauna, der strax efter blev omtalt i forskjellige mere eller mindre populære engelske Blade og Tidsskrifter, ligesom den nogle Dage tidligere, i *Linnean Society's Møde* d. 19. April, havde været Gjenstand for en Meddelelse af J. O. Westwood og der givet Anledning til en Diskussion mellem ham og Dhrr. Yarrell, Hogg, Bell og Newport. Af en 18 Fod dyb Brönd ved Maidenhead var der blevet oppumpet et amphipod Krebsdyr, der ved nærmere Undersøgelse viiste sig at være tilstede i stor Mængde i Brönden og endnu vedblev at forekomme i Vandet efter gjentagen vedholdende Udpumpning; og denne „well shrimp” antoges at være den samme mærkværdige blinde Krebs, *Niphargus stygius*, jeg i 1845 havde opdaget i Hulerne i Krain. Ved mit Besög i London i Sommeren 1853 viiste man mig Dyret i *British Museum's Samling*. Jeg saae ved første Öjekast, at det ikke var *Niphargus stygius*, men en anden, langt mindre og smækkere Form, og maatte derfor efter Omstændighederne være tilbøjelig til at ansee det for meget forskjelligt fra det krainiske Huledyr. Ved den Undersøgelse, jeg senere har kunnet foretage ved Hjælp af Exemplarer, Hr. Westwood velvilligt overlod mig med Anmodning om at bestemme og benævne Dyret, har det imidlertid viist sig, at denne fortrinlige Analytiker kun havde fejlet lidet i sit Resultat; thi det har ikke været mig muligt, ved den omhyggeligste, oftere gjentagne, Mönstring af den engelske Art og Sammenligninger umiddelbart under Mikroskopet mellem den og den krainiske, at finde nogen væsentlig eller endog blot nogenlunde fastholdelig Forskjel imellem dem i Bygningen af

Munden og Lemmerne. Slægtsbegrebet *Niphargus* findes saaledes her paa det nøjagtigste udtrykt i en ny, ved Habitus, Størrelse og Findested mærkeligt afvigende Art.

De to *Niphargus* Arter ville kunne skjelnes saaledes:

1. *Niphargus stygius*.

Vidensk. Selsk. Skr. V. R. Naturv. og math. Afd. II. B. Tab. III.

Dorso simplici: epimeris anterioribus segmenta sua altitudine subæquantibus: segmento nono omnium altissimo. — Long. 5-7 lin.

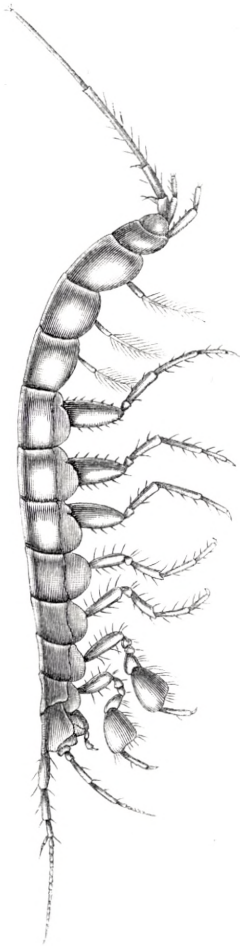
2. *Niphargus aquilex*.

S. vedføjede Træsnit.

Dorso carinato: epimeris omnibus segmentis suis inferioribus altitudine: segmento octavo, nono decimoque altitudine subæqualibus. — Long. 3-4 lin.

Da begge Arter, som allerede anført, stemme nøje overeens med Undtagelse af de Forskjelligheder, som ligge i Segmenternes og Epimerernes Omrids og indbyrdes Størrelsesforhold, men disse bedst oplyses ved den her meddelte Afbildning og Sammenligninger mellem denne og den tidlige af *N. stygius*, vil en udførligere Beskrivelse være overflødig.

Det Gaadefulde i en saa ejendommelig Dyreform's pludselige Forekomst i et Land, hvis Fauna saa længe og saa nøjagtigt har været undersøgt, ligesom de særegne Omstændigheder, der have ledsaget den og som af flere engelske Naturforskere sættes i Forbindelse med formodede ejendommelige geognostiske Forhold i Egnen ved Maidenhead, ville vel neppe



saasnart finde deres tilfredsstillende Forklaring; men i ethvert Tilfælde kan en saadan kun ventes fra England selv.

2. Om Slægten *Brosocosoma* Rosenh. og dens Forhold til den nordiske Form *Miscodera* Eschsch.

Endeel Aar ere nu forløbne siden man førstegang erholdt Efterretning om en paa Monte Baldo i det sydlige Tyrol forekommende Karab, der strax betegnedes og endnu uantastet betegnes som en af de mærkværdigste og interessanteste Opdagelser, der i nyere Tid er bleven gjort i denne Deel af den europæiske Fauna. Slægten *Brosocosoma* bestemmes nemlig ved Rosenhauers Fremstilling *) og en dertil knyttet Meddelelse af Erichson som en udmærket ny Slægt af Harpalinernes Gruppe, indenfor hvilken den, tilligemed den nyhollandske Faunas *Pro-mecoderus* og de for Amerikas Vestkyst ejendommelige Former *Eripus*, *Creobius* og *Cascellius*, danner en særskilt lille Afdeling, der med et *Brosocus*-agtigt Habitus forbinder den Ejendommelighed, at kun de to første Led i Handyrets andet Fodpar ere udvidede og paa Saalerne forsynede med den for dette Kjøn karakteristiske Beklædning. Den iøjefaldende, ogsaa af Rosenhauer udhævede, Lighed, som *Brosocosoma* baldense viser med den fra gammel Tid bekjendte, i Samlingerne just ikke sjeldne, over en stor Deel af den skandinaviske Halvøe, det nordøstlige Europa, Skotland og Irland udbredte *Scarites arcticus* Payk. eller, som den nu almindelig hedder, *Miscodera*

*) *Brosocosoma und Laricobius, zwei neue Käfergattungen, Erlang. 1846*; tillige optaget i samme Forfatters *Beiträge zur Insecten-Fauna Europa's, Erlang. 1847. S. 1-5.* — En Piece af *Putzeys*, hvori Dyret beskrives under samme Navn, og som udkom samtidigt med Rosenbauer's, har jeg ikke kunnet forskaffe mig gjennem Boghandelen; den skal afvige deri fra Rosenbauer's, at Bygningen af Hannens Mellemfødder slet ikke er omtalt (cfr. *Erichson i Arch. f. Naturgesch. 1847. II. B. S. 89*).

arctica, betegner Erichson derimod som en blot habituel og ydre, altsaa uvæsentlig, Overeensstemmelse. *)

Det er ogsaa ganske vist Tilfældet, at saaledes som sidstnævnte Dyr indtil Aaret 1847 overalt blev fremstillet, navnlig ogsaa paa Curtis's skjønne Tavle **), kunde der ikke være Tale om at henføre det, end ikke i videste Forstand, til samme Gruppe som *Broscosoma*-Dyret; hvorimod en Sammenligning mellem Curtis's og Rosenhauer's Beskrivelser og Afbildninger allerede dengang kunde have viist, at Forskjellen mellem begge Slægtsbestemmelser væsentlig ikke blev nogen anden end netop den ene og eneste, der maatte udelukke *Miscodera* fra at gjælde for en *Harpalin*: et Resultat, som ikke kunde være naaet, uden at stærke Tvivl havde maattet opstaae om Analysens Paalidelighed paa een af Siderne. Intet er nu ogsaa mere vist, end at Bygningen af det mandlige *Miscodera*-Dyrs Födder er den samme som den, der angives for *Broscosoma*-Dyret; og da nu Alt, hvad der ellers hidtil er bekendtgjort om den förstnævnte Form, villigt følger sig ind under den Diagnose, der af Rosenhauer opstilles for *Broscosoma*, saa følger deraf, at den europæiske Repræsentant for de *Brosco*sformede *Harpaliner* har været kjendt, om end ikke erkjendt, næsten et halvt Aarhundrede tidligere, end hidtil var antaget.

Dette har jeg længe vidst og tillige for længe siden gjort opmærksom paa. Det hænder nu og da under Forskningens Gang, naar den har tilegnet sig nye Synspunkter for Behandlingsmaaden af en eller anden Klasse af Gjenstande og denne derved er bleven hævet til et nyt Trin, at det da for den nogenlunde Indviende, der nu veed, hvad det kommer an paa, kan synes en saa lidet vanskelig Opgave, at besvare derhenhørende enkelte Spørgsmaal i

*) *Arch. f. Naturgesch.* 1847. II. B. S. 89.

**) *British Entomology pl. 346 (1831): Leiochiton Readii.* Hvis denne Art er forskjellig fra *M. arctica*, saa staaer den ialfald overmaade nær ved denne.

Overeensstemmelse med det nye Standpunkts Fordringer, at det føles som Præokkupation at fremkomme med saadanne Besvarelser, naar særegen Anledning dertil ikke er given i Sammenhængen med en mere omfattende Bearbejdelse af de beslægtede Gjenstande. I en saadan Stilling troede jeg at belinde mig ligeoverfor Spørgsmaalet om Miscodera - Dyrets systematiske Affiniteter, da jeg i Juni 1847 her i Selskabet forelagde en Afhandling, der strax efter blev trykt i „*Naturhistorisk Tidsskrift*“, og i hvilken Beskrivelser paa et Par meget mærkværdige nye Slægter tjente som Program for en Række af Bemærkninger over hidtil oversete Bygningsforhold af systematisk Betydning i Karabernes Familie. Jeg skulde derfor ikke til disse have føjet den Anmærkning *), at Miscodera „nærmer sig . . . til Skaritinerne i Habitus og ved de meget smaa Tilhæng paa de överste Bagskulderblade, men gaaer ifölge sine væsentlige Karakterer over til Gruppen Harpalini“: dersom ikke den kort iforvejen bekendtgjorte Afhandling om Broscosoma havde lært mig, at denne Oplysning ingenlunde var saa overflödigg, som jeg tidligere antog. Men jeg indskrænkede mig til hiin korte Antydning, deels fordi Broscosoma-Dyret ikke var mig bekendt in natura, og deels fordi det i et Punkt, som nedenfor nærmere beröres, angaves at være bygget forskjelligt, ikke just fra hvad derom angives hos Miscodera, men fra hvad jeg selv havde jagttaget hos denne Form. Da Erichson imidlertid synes at have overseet saavel denne Bemærkning som det Meste af hiin Afhandlings övrige Indhold, og den her paapegede Vildfarelse ikke senere er bleven bemærket af nogen Anden, ligesom den nu atter er bleven optaget i sin hele Udstrækning i den omfattende Kompilation, Prof. Th. Lacordaire i Liège for Tiden udgiver for den Roret'ske Boghandel i Paris under Titel af *Genera des Coléoptères*, og saaledes har Udsigt til videre Forplantelse: saa faaer denne i sig selv saa lidet vejende Sag ved

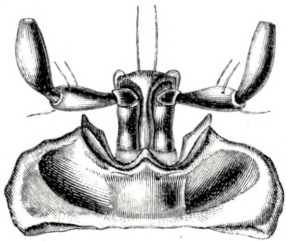
*) *Naturh. Tidsskr. N. R. II.* (1847). S. 356.

den nu gjennem snart tredsindstyve Aar fortsatte, atter og atter sig gjentagende Miskjendelse af en interessant og lærerig Dyreforms Slægtskabsforhold dog tilsidst en Slags Betydning, som retfærdiggjør, at jeg endnu engang kommer tilbage dertil. Da nu ogsaa Exemplarer af *Broscosoma baldense* i Mellemtiden have naaet til Samlingerne i Kjöbenhavn og jeg saaledes har kunnet foretage en umiddelbar Undersögelse, kan jeg til Ovenstaaende endnu föje et Par andre Bemærkninger.

Hos *Miscodera* ere kun de tre første Led af Hannens forreste Födder forsynede med Beklædning paa Saalerne, hos *Broscosoma* angives derimod, at de fire første Led ere beklædte. Jeg har gjentagne Gange med den største Omhyggelighed undersøgt tre mandlige Exemplarer af *Broscosoma baldense*, men har intet Spor kunnet finde af Beklædning paa det fjerde Led. Den Forskjel, der i denne Henseende har været antagen mellem begge Former, maa altsaa ligeledes bortfalde som ugrundet.

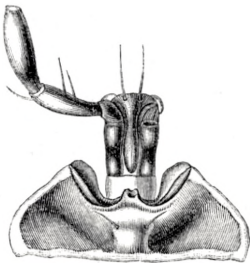
Hvad selve Beklædningen angaaer, saa bestaaer den, som overalt, hvor den kaldes *svampet*, af smaa Sugeskaale, der bæres paa en lang Stilk; og forsaavidt den her har noget Ejenommeligt, saa ligger det deri, at Sugeskaalene ere paafaldende store, men til Gjengjæld hverken tæt stillede eller talrige, ligesom de ikke ere blandede med Börster. Stilkene ere rettede skraat udad mod Fodens Spidse og Skaalenes ydre, mod Fodspidsen vendte, Rand er udvidet i Form af et bladagtigt Vedhæng, der er betydeligt længere end selve Skaalen.

Ifølge hvad der om Mundens Bygning er angivet hos de to Former, vilde Forskjellen indskrænke sig til at Hagefligene hos *Broscosoma* skulde være spidse, hos *Miscodera* stumpede, Hagetanden hos den første spids og næsten fremstrakt i Linie med Fligene, hos den anden stumpere og især meget kort, Tungens Spidse hos den første rundet i Midten, hos den anden lige afskaaren. Af disse Angivelser anseer jeg kun den om

*Broscosoma*

Hagefligenes Form for nogenlunde rigtig. Ved at betragte Underlæben med paafaldende Lys og uden Presning — saaledes som det overhovedet er nødvendigt at undersøge slige Gjenstande, naar man vil undgaae mere eller mindre grove Skuffelser (1) — finder jeg, at Forskjellen især ligger deri, at Hagen hos Miscodera er betydeligt mindre, forefter af-

smalnet, med kun ved Roden rundede Sider og paa Underfladen mindre dybt hulede Sidefløje, hos Broscosoma en Trediedeel større, dens Sider stærkt buede i deres hele Længde og Sidefløjene dybt hulede; at Hagetanden hos Miscodera er let indbugtet i Spidsen og tæt indenfor denne har en lille Grube, medens den hos Broscosoma er temmelig spids; at det smalle Partie, der er afsat af en stærkt ophøjet Kant paa hver Side af Hagebugten, hos Miscodera er afrundet indvendigt og i Spidsen, der ikke rager frem foran Hagens Sidefløje, medens dette Partie hos Broscosoma er stumpvinklet paa den indvendige Side og dets Spidse saavel temmelig skarp som ogsaa forlænget noget ud over Sidefløjene. De andre Dele af Underlæben ere hos Miscodera i det Hele lidt slankere end

*Miscodera*

hos Broscosoma; Tungens Spidse er hos begge let rundet Forhjørnerne afrundede hos Miscodera, fremspringende hos Broscosoma; de to Tungebørster ere hos den sidste indplantede i Kanten mellem Underfladen og den forreste smalle Endeflade, hos den første derimod i Underfladen lidt bagved Spidsen. De øvrige Munddele frembyde endnu færre Forskjelligheder; Mandiblerne ere hos Miscodera lidt kortere, hvorimod Smaatænderne ved Roden ere lidt anseeligere end hos Broscosoma.

Spörges der nu, om disse smaa Avigelser kunne begrunde en generisk Adskillelse, maa Svaret for Tiden saa meget mere blive benægtende, som Arter af de nærmest staaende Slægter *Promecoderus* og *Cascellius* vides at afvige fra hverandre paa en ganske lignende Maade, navnlig hvad Hagetanden angaaer. Den lille Forskjel i Habitus — til hvilken kunde føjes, at de smaa Gravelorne paa Forskinnebenenes udvendige Side ere langt mere fremtrædende hos *Miscodera* — er deels i Almindelighed saaledes, som den hyppigt nok viser sig indenfor de mest naturlige Slægter, deels ganske specielt den samme, der gjenfindes overalt saavel hos ægte som uægte gravende Former, hos Skaritiner som hos Skaritinformede Harpaliner og Pterostichiner.

Resultatet bliver da, at *Miscodera arctica* og *Brososoma baldense*, langtfra at danne to Slægter, af hvilke den ene skulde høre til Pterostichinernes, den anden til Harpalinernes Gruppe, ere Arter af een og samme Slægt af Harpaliner. Skulde de derimod engang i Fremtiden, hvad jeg for Öjeblikket vistnok ikke kan overse, ved en sammenhængende Betragtning af hele Gruppens Indhold kunne vurderes som generisk adskille, saa maa denne Anskuelse i ethvert Tilfælde støttes paa ganske andre Grunde end de hidtil antagne, og navnlig da paa den ved nærværende Meddelelse udpegede Forskjel i Hagebygningen.

Da der saaledes kan blive Spörgsmaal om at træffe et Valg imellem de to foreliggende Slægtsnavne, skal jeg tilføje, at da „*Brososoma*” er støttet til en videnskabelig Begrundelse, medens „*Miscodera*” egentlig kun har ladet sig fastholde ved Tradition, vilde jeg ubetinget stemme for det første, skjönt langt yngre Navn, hvis det ikke ved sin Sammensætning stred imod en bekjendt Regel (*Philos. bot.* § 227). Thi skjönt Linné om denne Slags Slægtsnavne kun dömmet: *non placent*, medens han om den vistnok endnu slettere Art, i hvilken Tilögningen til det allerede forhen brugte Navn er stillet forrest, byder: *excludendum est*, og saaledes gjør en Forskjel, der udentvivel

grunder sig paa den Betragtning, at medens begge Slags Navne i lige høj Grad stride imod den generiske Bestemmelses Begreb og altsaa ere lige ulogiske, have Navnene af sidste Slags dog i endnu højere Grad den Fejl (ligesom de *in oides desinentia*, der omhandles i næste Paragraph), at de egentlig falde sammen med Artsnavne: kan der dog neppe være Tvivl om den rette Fremgangsmaade, naar der, som her, foreligger et andet, i sin Dannelse ulasteligt, Navn til Supplering. Ligesom jeg imidlertid erkjender, at den første Deel af disse Ytringer ikke tør regne paa Medhold hos de Mange, der grunde Nomenklaturen paa Personalhistorie og for hvem den i Grunden er Eet med Synonymie, er jeg ogsaa belavet paa, at deres sidste Deel, især maaskee i Henhold til talrige foreliggende Exempler paa hvad der er ligesaa slemt eller endnu værre, gives Udseende af pedantisk Purisme. Jeg kan dog ingenlunde bekvemme mig til nogen af disse vidt udbredte Betragtningssmaader, skjönt jeg vil indrømme, at hverken Linnéiske Regler eller overhovedet Korrekthed og Smag i Navnes Dannelse og Valg ville kunne raade Bod paa det bestaaende Navnevæsens Utilstrækkelighed til i det Hele at udfylde sin Opgave — en Erkjendelse, man dog sidst tør vente af dem, der i fornævnte Henseender tage sig Sagen lettest. Sandsynligviis vil Videnskaben om de organiske Skabninger engang naae frem til en Opfattelse af en saa overskuende Eenhed og Sammenhæng, at vort nuværende Betegnelses-Apparat maa undergaae en Revolution, om ikke reent falde bort. Men, saalænge det bestaaer, er det en, om ogsaa underordnet, Deel af Videnskaben, og har Krav paa at behandles med samme Omhu som andre Hjælpemidler til Fremstilling og Meddelelse.

Fra *Miscodera m.* = *Miscodera* + *Brososoma* adskilles *Promecoderus* let nok ved den ejendommelige Form af alle Föddernes sidste Led. Med Hensyn derimod til Forholdet mellem *Miscodera* og Slægterne *Creobius* og *Cascellius*, der synes stærkt at trænge til en ny omhyggelig Undersøgelse, seer jeg

mig paa Grund af utilstrækkeligt Materiale ikke istand til at give de fornødne Oplysninger.

Der gives dog en Forskjel i Bygning imellem *Brososoma baldense* og *Miscodera arctica*, som jeg i det Foregaaende ikke har berørt og som Ingen endnu har angivet, men som ikke-destomindre er af den Beskaffenhed, at den ifølge en nyere Systematikers Anskuelse ikke alene maatte opretholde de to Slægter som saadanne, men endog henføre dem til forskjellige Hovedafdelinger i Karabernes Familie. Denne Omstændighed, der er en af Grundene til at jeg overhovedet har bragt Spørgsmaalet om de to tidnævnte Dyr paa Bane, giver Anledning til nærmere at belyse dette System, der skyldes den i faunistisk Henseende særdeles fortjente amerikanske Entomolog John L. Le Conte *), og som af Lacordaire i hans ovennævnte Værk (2) er modtaget med den højeste Anerkjendelse, ligesom det ogsaa ellers, hvor jeg har seet det berørt, er gaaet fri for enhver Modsigelse.

Det beroer paa tre Ideer, af hvilke jeg holder den ene for rigtig, men den er ikke ny, da jeg har fremsat den længe før Forf. Den anden er heller ikke ny, og af mig for længe siden modbevist. Den tredie er ny, men, som jeg strax skal søge at paavise, ligeledes ugrundet.

Den første bestaaer i at skjelne mellem Cicindeler og Karaber ved Hjælp af Antennernes forskellige Indføjning, og findes med flere andre didhenhørende Forhold angivet i min Afhandling: „To guineiske Karaber” i *Naturh. Tidsskr. N. R. II. B. 4. H. 1847. p. 361-64.*

Ifølge den anden udsondrer Forf. *Brachinus* fra de øvrige Karaber som en egen Hovedafdeling, fordi Bagkroppen, som

*) *Notes on the Classification of the Carabidæ of the United States (Transactions of the American Philosophical Society, Vol. X. May, 1853. p. 263-403.)*

han udtrykker sig, er sammensat af syv Led, medens de övrige Karaber kun have sex. — Det Led, Le Conte her betegner som det syvende, findes imidlertid hos alle Karaber og er kun noget oftere, men ingenlunde altid, fremskudt hos Brachinus, ligesaa lidt som det altid er tilbagetrukket hos de andre Karaber. Imod denne Angivelse gjælder saaledes Alt, hvad jeg om disse Forhold i Eleutheraternes Bagkropsbygning har paaviist imod Erichson, deels i *Danm. Eleuth.* S. 361, deels i *Germ. Zeitschr. f. d. Entom.* V. B. S. 476. (3).

Efter saaledes at have opstillet Brachinus som den förste Hovedafdeling i Familien, deler Forf. den hele tilbagestaaende Masse af Former i to Grupper, Harpalini og Scaritini, af samme Værdie som den förste, eftersom Mellembrystets Epimerer, under hvilken Benævnelser Forf. sammenfatter Epimerer og Episterner, ere deelte ved en lige eller ved en skraa Sutur, med andre Ord altsaa, eftersom de virkelige Epimerer ere smalle eller brede, linieformige eller triangulære.

I de Tilfælde, hvor Forskjellen i denne Henseende er tydeligt udpræget, lader denne Inddelingsgrund sig gennemføre med Lethed, men det skeer da oftere paa Bekostning af de naturlige Slægtskabsforhold. Vi finde saaledes en Gruppe, Brosci, i hvilken Broscus er stillet sammen med Broscusformede Harpaliner imellem Ozæna og Scarites.

Men i mange Tilfælde er Forskjellen saa svag og vaklende, at Undersøgeren bliver i Tvivl om, hvorledes Forf. vil have den opfattet. Undertiden ere Epimererne af forskjellig Brede og Omrids indenfor Grændserne af een og samme Slægt; hos *Anchomenus angusticollis* ere de f. Ex. betydeligt bredere end hos de fleste andre Anchomenus-Arter, og noget udvidede opefter: Forf. stiller *Anchomenus* til Harpalini. Hos *Patrobus* ere de yderst smalle og linieformige, idetmindste hos vore indenlandske Arter: Forf. stiller denne Slægt til Scaritini. Hos *Trechus* og *Bembidium* ere de aldeles overeensstemmende, temmelig smalle, noget udvidede opefter: Forf. stiller disse

nærbeslægtede Former langt fra hinanden, den første midt i Harpalini mellem *Lebia* og *Pterostichus*, den anden midt i Scaritini mellem *Clivina* og *Carabus*.

Hos *Miscodera arctica* ere Epimererne trekantede (*Epimera mesothoracis* diagonaliter divisa), hos *Brososoma baldense* linieformige (*Epimera mesothoracis* non diagonaliter divisa, parte posteriori brevissima). Den første vilde vor Forf. altsaa stille til Scaritini, den anden til Harpalini. Efter hvad der i det Foregaaende er paaviist, vil det vistnok være overflødigt at udvikle nærmere, hvad der alene i denne enkelte Omstændighed skjuler sig af Protest mod Le Conte's Betragtningmaade.

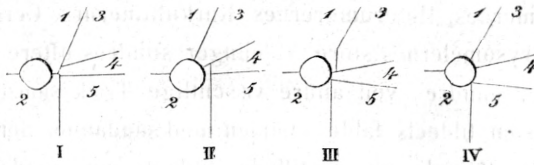
Udførelsen af denne ned til de underordnede Grupper ligger det udenfor mit nærværende Formaal at berøre nærmere. Der findes idetmindste deri blandt endeel ubetydelige eller ugrundede Karakterer og Angivelser een fortræffelig, idet Metathorax-Epimererne nævnes som ikke appendikulerede hos *Loricera*, en Bemærkning, jeg anseer for fuldkommen grundet, ligesom jeg erkjender det Rigtige i at stille denne anomale Form til Elaphrinerne, skjönt af tildeels andre Grunde end Forf. (p. 401). Man erkjender overhovedet i denne amerikanske Forsker en Mand, som ved rastløs Flid, megen Aand og Dristighed og temmelig stor Ligegyldighed for europæiske Skoler og Traditioner viser sig vel oplagt til at gjøre gode Iagttagelser. I ovennævnte Arbejde kan han i en vis Henseende siges at have været paa Spor efter et af de Forhold, som udgjøre Gjenstanden for den nu følgende Meddelelse:

3. Om nogle hidtil oversete Bygningsforhold i Insekternes Thorax, der vise sig at være af gennemgribende Betydning for et naturligt Familie-System.

De Undersøgelser over Centraldelene af Insekternes Thorax, som ligge til Grund for denne Meddelelse, var det længe min Hensigt allerede paa dette Sted at meddele saa fuldstændigt, at de systematiske Resultater umiddelbart bleve efterviiste, idet-

mindste for Eleutherat-Familiernes Vedkommende. Ved et i de sidste Dage foretaget nyt Gjennemsyn af dette atter og atter henlagte og ligesaa ofte paany optagne, vidtløftige Arbejde, vaktes imidlertid nye Tvivl hos mig, om hvorvidt Undersøgelsen kunde siges at være gennemført med et saa fuldstændigt Materiale, at enhver af de opstillede Slutninger fik den Grad af Tilforladelighed, som jeg ønskede at opnaae. Jeg besluttede mig derfor til for Øjeblikket at lade det beroe ved følgende korte Sætninger, der indeholde det Væsentlige, jeg vilde gjøre opmærksom paa, og dertil eksempelvis at føje en Gjennemførelse i en af de største og i systematisk Henseende vanskeligste Familier.

1. Hvor Mesothorax-Pladerne ere udskilte som selvstændige Dele af Hudskelettet, lade samtlige Forskjelligheder i Brystpladernes indbyrdes Sammenstilling sig henhøre til fire Kombinationer eller Hovedtyper, som finde deres korte og bestemte Udtryk, naar den Andeel nævnes, som hver enkelt af disse Plader har i S sammensætningen af andet Par Lemmers Hofteskaale; eller, simplere og mere praktisk: naar det nævnes, hvilke det er af disse Plader, som naae ind til Hosterne, og hvilke det er af disse Plader, som ere udelukkede fra denne Stilling.



[I foranstaaende schematiske Figurer af de fire (I, II, III, IV) Kombinationer, betegner Tallet

1: *Mesosternum*.

2: *Metasternum*.

3: Den ene af de to *Episterna mesothoracica*.

4: Den ene af de to *Epimera mesothoracica*.

5: Den ene af de to *Episterna metathoracica*.]

2. Mellenhofterne indesluttet

- I. Alene af *Mesosternum* og *Metasternum*, med Udelukkelse af *Episterna* og *Epimera mesothoracica*.
- II. Af *Mesosternum*, *Metasternum* og *Episterna mesothoracica*, med Udelukkelse af *Epimera mesothoracica*.
- III. Af *Mesosternum*, *Metasternum* og *Epimera mesothoracica*, med Udelukkelse af *Episterna mesothoracica*.
- IV. Af *Mesosternum*, *Metasternum*, *Episterna* og *Epimera mesothoracica*.

De hyppigst forekommende Kombinationer ere I og III. — I enkelte Tilfælde tager ogsaa en smal Fortsættelse fra det indvendige Hjørne af *Episterna metathoracica* Deel i Dannelsen af Hofteskaalens Rand.

3. Disse Former staae i de allerfleste Tilfælde i en saa inderlig Forbindelse med Dyrenes naturlige Slægtskabsforhold, at de deels komme til at afgive betydende Karakterer for højere Grupper, deels blive en fortrinlig Prøvesteen for Betydningen af andre zoologiske og anatomiske Karakterer.

[Karabernes Familie deles ved disse Forhold i to naturlige Hovedafdelinger.

Gjennem Klavikornernes hele udstrakte Række have de Værd, deels som Familie-, deels som Gruppe-Karakterer. Sternoxernes, Malakodermernes, Heteromerernes, Kurkulationernes, Cerambycernes og Chrysomelernes store Afdelinger sondres oftere ved dem i større eller mindre, ved andre væsentlige Træk samstemmende Grupper, som tildeels falde sammen med saadanne, der allerede ifølge andre Grunde ere opstillede, tildeels med saadanne, som man længe har troet ifølge *Habitus* at turde antage, men som det hidtil ikke var lykkedes, zoologisk at omskrive og begrænde.]

I Karabernes store Familie forekomme kun de to Kombinationer I og III, som altsaa kunne adskilles ved at nævne, om Mesothorax-Epimererne naae eller ikke naae Mellenhofterne.

Den første Hovedafdeling er i nedenstaaende Oversigt udarbejdet i Grupper, fornemmelig ved at lægge de Undersøgelser til Grund, jeg har bekjendtgjort i 1847 i min ovennævnte Afhandling: *To guineiske Karaber*. Efterat jeg, saaledes som det der foreligger, havde faaet Blik paa Antennestillingernes gjennemgribende systematiske Betydning, har jeg af Forskinnebenenes ubestandige Bygning hos Siagonini kunnet lade mig belære med Hensyn til Forholdet mellem Elaphrini og Carabini, dem jeg nu anseer for at udgjøre een naturlig Gruppe. Forøvrigt er Forskinnebenenes Bygning benyttet et Par Steder, men jeg anseer den overhovedet for at være af underordnet Betydning, som man ogsaa vil bemærke, at end ikke den saa karakteristiske Form hos Scaritini her er opfattet som et Bygningsforhold af første Rang. Cicindelerne kan jeg, i Modsætning til alle andre Systematikere, fremdeles kun betragte som en Karabgruppe, der forholder sig til de øvrige Grupper omtrent paa samme Maade som Stenini forholde sig til de øvrige Staphyliner.

Carabi

I. Epimera mesothoracica coxas inferius attingentia.

A. Epimera metathoracica appendice exteriori nulla.

1. *Antennæ frontales* (v. Naturhistor. Tidsskr. 1847. p. 362).

1. Cicindelini.

2. *Antennæ pone mandibulas genis insertæ* (l. c. p. 362).

a. Antennæ scrobiculis haud recipiendæ, basi detectæ.
(l. c. p. 361-64).

2. Carabini.

(Inclus. *Elaphrini* cum. gen. *Loricera* Latr. et *Migadops* Wath .)

b. Antennæ scrobiculis recipiendæ, sæpissime fractæ (l. c.)

* *Antennæ basi detectæ. Tibiæ inermes.* (Mentum concretum. *Epimera mesothoracica* concreta.)

3. Siagonini

(l. c. p. 356-57).

** *Antennæ basi lamina frontali supertectæ. Tibiæ anticæ palmatæ. (l. c. p. 363).*

4. Scaritini.

B. Epimera metathoracica appendice exteriori instructa.

a. Antennæ basi lamina frontali supertectæ, scrobiculis recipiendæ. Tibiæ anticæ integræ.

5. Hiletini

(l. c. p. 359).

b. Antennæ basi detectæ, scrobiculis haud recipiendæ. Tibiæ anticæ emarginatæ.

6. Ozæniini.

(Typ.: Ozæna, Mystropomus, Mormolyce.)

II. *Epimera mesothoracica coxas inferius haud attingentia.*

Trib. Carabor. cet.

(1) En tidligere forsøgt Begrundelse af denne Nødvendighed har Erichson ikke været tilfreds med. (See hans Beretning om min Afhandling om *Micralymma* i *Archiv f. Naturg. 1846. II. B. S. 226*). Han opstiller her den Paastand, at naar jeg anseer det for en Uopmærksomhed, at Dele, der tilhøre Overfladen af et stundom gjennemsigtigt Organ, fremstilles som liggende paa Underfladen — hvilket, vel at mærke, i min Afhandling er yttret i Sammenhæng med den Oplysning, at disse Dele af Erichson ere angivne som manglende i de Tilfælde, hvor Organets Substants ikke er gjennemsigtig — saa kunde man med samme Ret beskyldte den Forf., der af to indbyrdes modsvarende og frilliggende Organer — Palper f. Ex. — ifølge Skik og Brug kun afbilder det ene, for at have overseet, at det andet Organ var tilstede. — Naar en saadan Yttring

frem sættes af en stor Videnskabsmand, hvem Samtiden skylder saa megen Belæring og man selv desuden personlig saamegen Opmuntring, maa den forbigaaes med Taushed. Den Misforstaaelse, at E. lader mig sige, at Bitungerne hos Omalinerne ovenfra skjules af Tungepalpernes Stammer, antyder desuden tilstrækkeligt, at han end ikke paa den Tid, da han skrev dette Stykke, var bleven ret fortrolig med disse Deles Leje mod hverandre; — heller ikke kan E.'s Erklæring, at det var uden Betydning for hans Formaal, at fremstille Bitungernes Leje særskilt, svække den Oplysning, jeg havde givet, at hans Undersøgel- sesmaade maatte føre til, at han ikke kunde have fremstillet dem saaledes, om end havde villet det, og til at oversee dem, hvor de vare fastvoxne; men at finde dem hørte dog til hans Formaal. — Naar E. om et i min Afhandling angivet Forhold, Tungestøttens forskjellige Længde hos de to Micralymma-Arter, ytrer den Mening, at denne Forskjel beroer paa en Tilfældighed, eftersom der i Staphylinernes Familie forekommer den Evne, til en vis Grad at udstrække Tungen, og han derhos som Hjemmel for denne Mening henviser til *Gen. et Sp. Staphyl.* p. 10, hvor der om Tungestøtten hverken siges mere eller mindre end: *in nonnullis, ut videtur, retractile*: saa maa jeg dertil svare, at jeg ikke havde overseet disse fem Ord, men at jeg hverken tillagde (ligesom jeg endnu ikke tillægger) en saa ubestemt og almindelig Angivelse nogen afgjørende Betydning, eller havde ventet at finde den gjort gjældende paa en saa vilkaarlig Maade. — Det er endelig ikke korrekt, at E. skyder Skylden for sin Mistydning af Micralymma paa det af ham benyttede Exemplars Præparationsmaade, og at denne Omstændighed her gjøres til Udgangspunkt for den hele „Beretning”, hvorved jeg faaer Udseende af uretfærdigen at have fortiet den i min Afhandling, medens den dog ikke findes berørt i *Gen. et Sp. Staphyl.* og følgelig maatte være mig ubekjendt. Den angivne Præparation var iøvrigt meget gunstig for at finde Biøjnene, hvis Tilstedeværelse eller Ikke-Tilstedeværelse

ikke alene er afgjørende for Spørgsmaalet om Dyrets Slægtskabsforhold, men endog udgjør Hovedsagen ved dettes Undersøgelse.

(2) Dette nye Værk af Prof. Lacordaire's Flid vil idetmindste modtages med Taknemmelighed af dem, der have større Samlinger at bestyre, og nok kunne behøve at see Koleopterernes 6000 genera sammenstillede paa *et Sted*. Da en *Oversigt* imidlertid ikke kan tilvejebringes i systematisk Form med mindre de af saa mange forskellige Forfattere og fra saamange forskellige Synspunkter opstillede Slægter underkastes en kritisk Behandling, der grunder sig paa en selvstændig Undersøgelse af Familiernes Indhold, hvilket i denne Udstrækning vistnok er over enkelt Mands Kræfter, er det et Spørgsmaal, om Forfatteren, der ifølge sin Plan indskrænker sig til at prøve de angivne Karakterers Værdie paa „Repræsentanter“ (forsaavidt han nemlig har kunnet forskaffe sig saadanne), ikke langt bedre havde naaet sin Hensigt ved simpelthen at give det Hele i alfabatisk Orden. I de hidtil udkomne tre Bind har Forf. ikke alene kunnet lægge Erichson's systematiske Undersøgelser til Grund, men for en stor Deel ligefrem kunnet oversætte hans Skrifter; men allerede i Karabernes Familie (402 tætrykte Sider) vise sig Vanskeligheder, som upaatvivlelig i endnu langt større Udstrækning ville komme frem i flere af de store Familier, der skulle afhandles i de følgende Bind. Det sees nemlig strax, at Forf., hvor nye Undersøgelser udfordredes for at beherske og sammenknytte Materialet, har maattet indslaae den Vej, at sammenstille Slægterne efter Habitus og at lade de højere Afdelingers Karakteristik blive et Aggregat af de saaledes sammentrufne enkelte Slægters; men herved er det da tillige blevet saa vanskeligt, for ikke at sige umuligt, at vinde det tilsigtede Overblik, at det tør betvivles, om denne Deel af Værket vil kunne bruges af Andre end dem, der medbringe et saa udstrakt Bekjendtskab til Gjenstanden, at de kun behøve Bogen

til at slaae op i efter Registeret, for at see hvorledes den eller den Forfatter har betegnet de enkelte Former, de ikke kjende, eller som ere fremstillede i Skrifter, de ikke have Adgang til.

Den omfattende Benyttelse, Prof. Lacordaire med saa god Grund har gjort af Erichson's systematiske Arbejder i sit *franske* Værk, giver udentvivel dette en særegen Betydning for mange af hans Læsere. Men det synes, som om en saa langvarig Stirren paa denne tydske Stjerne har blændet Forf. en Smule, og at dette er Grunden til, at han konfunderer tydske Planeter med dens Glands. Et frappant Exempel findes I. S. XV, hvor L. Redtenbacher's Fauna austriaca stemples som den betydeligste Produktion i Koleopterernes Systematik næst efter Erichson's Arbejder. I Fortalen til dette Skrift, hvis nyttige Bestemmelse jeg forøvrigt antager at være den, at forhjælpe begyndende Samlere til en approximativ Bestemmelse af deres Forraad, siger R. imidlertid selv, at han kun har afvejet fra Familiernes Rækkefølge i Stephens's System (som Prof. Lac. ikke engang nævner, saalidt som andre engelske Arbejder i denne Retning), hvor en strængere og nøjagtigere Begrændning af Familierne (hvilken dog ikke skjønnes at have noget at bestille med deres Rækkefølge) udfordrede en Afvigelse: en Yttring, som sees at skulle forstaaes saaledes, at R. har forladt Stephens og rettet sig efter Erichson's Naturg. overalt, hvor Hefterne vare udkomne før vedkommende Hefter af hans eget Værk; thi hvor denne Kilde stopper, have Familierne strax igjen det samme brogede Indhold som hos den engelske Forfatter. Et ligesaa mærkeligt Tilfælde er passeret Prof. Lac. i andet B. S. 364, hvor han tillægger den samme tydske Entomolog Æren for den Opfindelse, at slutte Koleopterernes Familie-Række med Staphylinerne, en Plads for denne Afdeling, han finder saa god som enhver anden, rigtignok med den Tilføjelse, at de naturlige Slægtskabsforhold derved brydes. Da Lacordaire har overseet det Övrige vedkommende Redtenbacher's Systematik, følger dette forsaavidt med; men langt

mere paafaldende er det dog, at han ikke veed eller ikke har erindret, at dette fra de engelske Systematikere laante Træk allerede findes hos Linné, og at han heller ikke er bleven opmærksom paa dets Grund, der naaer tilbage til Oldtiden, og ikke er nogen anden end den Sammenblanding af Staphylin-Formen med Forficula-Formen, der altid har fundet Sted og for Fremtiden altid vil finde Sted paa et vist Trin af Naturopfattelse, og som Nutidens Lægfolk i Arthropodernes Naturhistorie have tilfælles med Oldtidens og Middelalderens lærde Mænd. Ved at eftersee Thom. Movfeti Bearbejdelse af Edw. Wotton's, Conr. Gesner's og Thom. Penn's entomologiske Efterladenskaber i Theatr. Insector., kan man erfare, hvorledes Zoologerne betragtede saadanne Ting endnu i 1634. Dette fremgaaer ikke alene af Stykket de Forficula Lib. I. Cap. XXVII, hvor en Staphylinus str. s. d. (ifølge Beskrivelse og Lokalitet enten *St. cæsareus* eller *castanopterus*) fremstilles som en Forficula; men i Lib. II. Cap. VII. de Staphylino vil man i den giftige „staphylinus vermis”, der aflivede to Heste, og som er afbildet överst S. 198, ikke let miskjende den uskyldige Larve til en Natsommerfugl, *Stauropus fagi*. Denne Betragtningmaade, ifølge hvilken enhver sexbenet Skabning, der har en nögen spids Bagkrop, temmelig vilkaarligt kan blive enten til en Staphylin eller til en Forficula, er det, som sagt, der i forædlet Skikkelse gaaer igjen hos Linné, hos hvem den var aldeles berettiget, hos Fabricius, som har optaget den efter Linné, hos den ældre engelske Skole, der har beholdt den af engelsk Pietet mod Linné, og hos L. Redtenbacher, der har udskrevet Stephens.

Forf. erklærer i Fortalen, at neppe tre af hundrede af de benyttede Skrifter ere citerede paa anden Haand. Dette maa vistnok forstaaes aldeles bogstaveligt. En god Deel af Indholdet er nemlig redigeret alene efter tyske Uddrag og Anmeldelser, hvorved den alvorlige, sandhedskjærlige og overhovedet upartiske Forf. er kommen til at begaae mange slemme Vildfa-

relser. Dette har jeg for min Deel god Grund til at gjøre opmærksom paa, medens det dog i Betragtning af Værkets Karakter i det Hele, baade i historisk og zoologisk Henseende, kan synes mindre fornödent at rette Forf's. Fremstillinger.

(3) Disse Bemærkninger kunne maaskee for den mindre kritiske Læser synes noget tilhyllede ved den Indsigelse, der i nogle Henseender er bleven rettet imod dem af Erichson. Jeg vil derfor her ganske kort gjentage deres Substants og derefter vise, at Erichson's Indsigelse deels er grundet i flygtig Læsning af mine Ord, deels i Mangel paa Opmærksomhed for hvad der allerede tidligere var udredet om Forholdet mellem Thorax og Abdomen, hvilket Sidste jeg nok kunde forudsætte som tilstrækkelig bekjendt, eftersom det findes fremsat i en Bog som „Régne animal.”

Der var fra min Side gjort gjældende (Danm. Eleuth., flere Steder, især S. 360-61), at naar Bagkroppens Leddeling skal gives den Betydning i systematisk Henseende, som Erichson havde tilsigtet, saa blev det først og fremmest nödvendigt at opfatte den ligeligt hos alle Former. Dette var nu ingensinde skeet i Erichson's Arbejder. Thi for det Første havde han intet Hensyn taget til, at de forreste Bugled oftest ere mere eller mindre rudimentære, og for det Andet havde han i sin Betragtningmaade snart medtaget, snart udelukket de Led, der i Analregionen i forskjellige Skikkelser og Betydninger trække sig mere eller mindre ind i Bughulen. Det maatte altsaa, naar man vilde anvende Leddelingen som systematisk Karakter, først bestemmes, hvor man vil begynde Tællingen af Leddene som Abdominalsegenter, og hvor man vil slutte den. Det maatte blive saameget nödvendigere at fastsætte en saadan Grændse, som Undersögelsen ellers blev ledet ind i Bagkroppens indre Skelet, hvis Struktur er saaledes, at den aldrig vilde kunne tilbyde Karakterer for højere Grupper. — I Germ. Zeitschr. S. 476-77 gjentages for en Deel disse Sætninger, og

det paavises dernæst exempelviis for Staphylinernes Vedkommende, at de Skeletdele, Erichson hos denne Familie har tydet som syvende Segment, findes i samme Skikkelse og Betydning hos flere andre Familier, hvor de af Erichson ikke ere betragtede som Segment, skjönt de ogsaa her konsekvent havde maattet ansees for et saadant; at det virkelige første Rygsegment af Heer i hans Bemærkninger om Koleopterernes Bagkropsbygning i Entomol. Zeit. er blevet overseet, medens han som saadant har betragtet et fortil afsat Partie af andet Rygsegment og det bageste Afsnit af dette som andet Rygsegment; at det virkelige første Bugsegment er overseet af Erichson, at det svarer til det virkelige første Rygsegment, og at Staphylinernes Bagkrop saaledes, med Udelukkelse af Kloakdækkerne, der aldrig have Aandehuller, bestaaer af syv Rygsegmenter, hver med et Par Aandehuller, og syv Bugsegmenter, der parviis fuldstændigt svare til hverandre.

Naar Erichson altsaa (Arch. f. Naturg. 1845. II. B. S. 80) finder det at være en utilstrækkelig Bestemmelse til at sondre Kloakdækker fra Segmenter, at de første ifølge Dyrets Villie kunne fremstrækkes og inddrages, saa har han deri Ret; men han har Uret i at tilskrive mig en Sætning, jeg intetsteds har fremsat; thi hvor jeg har nævnet Fremstrækkeligheden af de omtalte Skeletdele, skeer det kun for at vise det Vilkaarlige i Erichson's egen Betragtningmaade. Og naar E. istedetfor denne mig urigtigt tillagte Mening sætter Hensynet til Aandehullerne som det rette Middel til at udsondre de ægte Segmenter, saa maa han have glemt, at det jo netop var *dette* Middel, jeg angav, om jeg end overhovedet slet ikke var gaaet ind paa at bestemme det hele Forhold i sin Almindelighed. Fejlen i „Beretningen“ er altsaa her, at Referenten tillægger mig en Anskuelse, som ikke er min, og at den Anskuelse, han selv opstiller imod den, netop er den, jeg har fremsat.

Dernæst siger E., at det af mig efterviiste første Bugsegment rigtignok lader sig anatomisk eftervise, men at det ingen

Betydning har som Segment, og at ikke dette, men kun det følgende Segment, er leddet til Brystet. At det for Tydningen af Bagkroppens Leddeling har været af største Betydning, at dette Segment blev efterviist, vilde det dog være forgjæves at benægte; heller ikke kan det kaldes Anatomie, om dette Udtryk ellers skal forstaaes som en Misbilligelse, at böje Bagkroppen opad fra Baghofterne, hvilken simple Præparation er tilstrækkelig til at finde den omhandlede Deel ved Hjælp af en almindelig Lindse; og hvad dets Betydning forresten angaaer, da er den den samme som for det følgende Segment, nemlig at danne Leddeforbindelse med Baghofterne: thi med Brystet, som E. siger, har dette aldrig Leddeforbindelse.

Endelig meddeler min beröimte Modstander, at han ved nye Undersøgelser er kommen til den Overbeviisning, at det egentlige første Rygsegment ikke er den Deel, der af mig og tidligere af ham var opfattet saaledes; dette Segment, siger han, er det andet Rygsegment: det første er derimod den Deel, der sædvanlig betegnes som Rygpladen af Metathorax. Dette er dog ikke noget Nyt; det hörer til et betydende og omfattende Spørgsmaal i Leddedyrenes sammenlignende Anatomie, der har en heel fransk og engelsk Literatur. At den omtalte Skeletdeel ifølge Udviklingshistorien er abdominal, men at den dog hos det fuldkomne Insekt i Betragtning af sit Forhold til Thorax — hvortil jeg tillader mig at föje den Erindring, at de Aandehuller, der aabne sig i den, i Udvikling rette sig efter Vingernes, ligesom deres Tracheer væsentlig tilhøre Thorax-Organerne — bedst betragtes som et mellem Thorax og Abdomen svævende selvstændigt Partie uden tilsvarende Bugdeel, er allerede i en forlængst tilbagelagt Periode af Videnskaben oplyst af Latreille i hans fortræffelige Bidrag til Kundskab om Leddedyrenes Thorax i Mém. du Muséum d'Hist. Nat. Tom. VII, hvor det derfor (p. 19) betegnes med et eget Navn som *Segment médiaire*. Om denne Sag har Latreille desuden senere udtalt sig paa andre Steder i sine Skrifter, som i Cours d'Entomol. à l'usage

des élèves au Muséum d'Hist. Nat. Tom. I. p. 231, i Fam. nat. du Règne An. p. 259, i Règne Animal Tom. IV. p. 294, 304, og Tom. V. p. 264, 428, ligesom ogsaa Audouin i den berömtede Afhandling om Insekternes Thorax og i Noterne i Annal. des Sc. nat. Tom. 25 (1831) til den franske Oversættelse af Mac Leay's Arbejde over Thorax i Zool. Journ. Nr. 18; endvidere har Tydningen af Hymenopterernes Thorax med Hensyn til dette Spørgsmaal som bekjendt været Gjenstand for en Række af Forhandlinger, tildeels allerede paa de ovenfor anførte Steder, og senere ved Lepelletier de St. Fargeau, Wesmael, Burmeister, Shuckard, Ratzeburg, Westwood o. Fl. Hele denne Sag er af den Beskaffenhed, at den ikke lader sig afgjøre i en Hast; det vilde allerede være et ikke ringe Arbejde, at skrive disse Forhandlingers Historie saaledes, at Enhver fik sin Ret.

Hvad ovenfor er oplyst om min Andeel i disse Undersøgelser kan tillige tjene som Svar paa Stein's ukritiske Fremstilling i Anat. u. Physiol. d. Ins. Denne Forf. har nemlig, i Ubevidsthed om Alt, hvad der i den engelske og franske Literatur var forhandlet om Forholdet mellem Insekternes Thorax og Abdomen, saagodt som alene støttet sig til Erichson's ovenfor omtalte korte Udtalelser. At hans, fire og tyve Foliosider optagende, Undersøgelse ikke har givet noget tilstrækkeligt Resultat til at bestemme Bagkroppens Skelet i almindelig komparativ-anatomisk, physiologisk eller systematisk Henseende, har Erichson forövrigt allerede paaviist i Arch. f. Naturg. 1848, II. B. S. 37-38.

En anden Sag, der er kommen i en, rigtignok kun tilfældig, Forbindelse med den ovenfor omtalte, önskede jeg ved denne Lejlighed ligeledes at faae afgjort. Mine Bemærkninger om Eleutheraternes Abdomen i Germ. Zeitschr. ere nemlig ved en Misforstaaelse af Redaktionen komne til at flyde saaledes sammen med nogle Iagttagelser over Silphernes Anatomie, at begge Stykker ere komne til at see ud som et eneste, der förer den fra Redaktionen hidrörende, til Indholdet lidet sva-

rende Overskrift: Ueber den Bau des Hinterleibes bei einigen Käfergattungen. Om Silpherne anföres der her blandt Andet: „Necrodes ist durch mehrere anatomische Charaktere von den übrigen Silphengruppen geschieden, z. B. durch den, von der bei Silpha und Necrophorus vorkommenden Form, ganz verschiedenen Bau des Eierstockes, dessen sehr zahlreiche (40) Röhren einer Verlängerung der Eileiter seitlich ansitzen, so wie durch die Bildung des mit blinden Fortsätzen versehenen Theils des Dünndarms, wodurch Necrodes näher an Necrophorus gerückt wird, wo der genannte Darmtheil in der Natur nicht, wie vielfach angegeben wird, mit Muskelringen, sondern nur mit grösseren, mehr in die Queere gezogenen und dabei ringförmig gestellten blinden Anhängen versehen ist. Auch einen, wie ich glaube, durchgreifenden, zoologischen Charakter zeigt Necrodes darin, dass die Stigmata prothoracica von den Epimeren des Prothorax nicht bedeckt werden.“ Herom yttre Erichson i sin „Bericht“ (Arch. f. Naturg. 1845, II. S. 99): „Necrodes sondert sich im Bau der Eierstöcke und des Dünndarms von den übrigen Silphen ab, und der Verf. glaubt auch ein äusseres Unterscheidungsmerkmal in den Prothoraxstigmen gefunden zu haben, welche bei Necrodes frei, bei den übrigen bedeckt sind. Ich finde dies Merkmal aber nicht so durchgreifend, den bei *S. lacrymosa*, welche auch in anderen Beziehungen die Necrodesform mit den eigentlichen Silphen verbindet, sind sie halb bedeckt; sie vermittelt also auch in diesem Punkte den Uebergang. Man hat nur die Wahl entweder Silpha in eine grössere Reihe von Gattungen aufzulösen oder auch Necrodes unter Silpha mit zu begreifen, um so mehr als auch die übrigen Silphen im innern Bau keineswegs unter einander übereinstimmen.“ Ved at stille Udtrykket „Necrodes“ i Mod-sætning til „den übrigen Silphengruppen“, ikke, som E. refererer, til „den übrigen Silphen“, sees jeg tydeligt nok at have brugt „Necrodes“ i den sædvanlige Betydning af „Necrodesgruppen“ eller „Necrodesformen“, og det maa overhovedet

beroe paa uopmærksom Læsning, at Ref. er kommen til at oversee, at mine Bemærkninger ingenlunde tilsigte nogen Opstilling af kunstige Kjendemærker for kunstige Slægter, men kun Oplysning af Silphernes Bygning overhovedet. Med Hensyn til Aandehullerne, saa ligger det Væsentlige i min Bemærkning naturligviis deri, at Epimererne hos de andre Silpha-Grupper bedække Aandehullerne saaledes, at de komme til at artikulere med Mesothorax-Episternerne. *Silpha lacrymosa* Schreib. slutter sig i denne Henseende ligesaa nøje til *Oiceoptoma*-Gruppen som den overhovedet i denne finder sin naturlige Plads ved Bygning af Antenner, Pronotum, Elytra og Stilling af Mellembenene; at betragte denne *Silpha* mere end mange andre Arter som en Overgang til *Necrodes*-Gruppen, er blevet en vedtagen Skik, men den er uden al Grund.*)

Ogsaa om dette Punkt hedder det hos Stein (S. 30) i nøje Overeensstemmelse med Erichson's Udtalelse: „Ausgezeichnet kammförmige, aus 40 Eiterröhren gebildete Eierstöcke kommen nach *Schiöde* auch bei der neuerlich von *Silpha* abgezweigten Gattung *Necrodes* vor; derselbe Forscher hat aber den kammförmigen Bau der Eierstöcke der eigentlichen *Silphen*, der namentlich bei mit reifen Eiern angefüllten Eierstöcken so deutlich hervortritt, übersehen, die Form der Eierstöcke bei *Silpha* für verschieden von der bei *Necrodes* gehalten und diesen vermeintlichen Unterschied mit zur Rechtfertigung der Trennung

*) Det forstaaer sig, at Lacordaire ogsaa her som sædvanlig kun har læst „Beretningen“, hvorfor han anfører det som min Mening „que le genre *Necrodes* devrait être conservé“ (Tom. II. p. 202). Iøvrigt finder han Iagttagelsen fuldkommen exakt, men tilføjer, at man da endvidere til *Necrodes* maatte henregne *Necrobora Hope* (*Silpha americana*), hvis Habitus dog er saa afvigende fra *Necrodes*. Jeg veed ikke, hvad der her har vildledet Forfatteren, med mindre han skulde have antaget den hos *S. americana* usædvanlig stærkt fremtrædende Spalte mellem Coxa og Trochantin for et Aandehul. I ethvert Tilfælde er det ganske vist, at Forbrystets Aandehuller hos *S. americana* ligge fuldkommen skjulte bag de i en skarp Trekant nedstigende Epimerer.

beider Gattungen benützt." Men ligesaa lidt som den 1815 foreslaaede Underslægt *Necrodes* i Aaret 1847 kunde kaldes „neuerlich abgezweigt“, ligesaa lidt kan det af mine Ord sluttes, at jeg havde overseet *Æggestokkenes* Kamform hos *Silpha*, der har været bekjendt i mange Aar för *Stein*; men den tilsteder meget betydelige Modifikationer, og en saadan er det jeg har gjort opmærksom paa i *Æggeledernes* mærkværdige rörformige Forlængelse hos *Necrodes*, uden at jeg dog derved har lagt den Hensigt for Dagen, at støtte en af Videnskaben forlængst opgiven, konstig Slægt. De syv eller otte Fakta, der be- kjendtgjøres i det lille Stykke i *Germ. Zeitschr.*, gives alle som reent anatomiske, og kunne ikke underlægges en saa over- fladisk Bestræbelse, med mindre man vilkaarligt vil tillægge mine Udtryk en anden Bemærkelse end den almindeligt ved- tagne.

I Selskabet blev fremlagt:

Fra Vetenskabs Akademien i Stockholm.

Kongl. Vetenskabs-Akademiens Handlingar för år 1852 & 53.
1 Afd. Stockholm 1854 & 55.

Öfversigt af Kongl. Vetenskaps-Akademiens Förhandlingar 1853
& 54. Stockholm 1854 & 55.

Berättelse om framstegen i Fysik under år 1851 af Edlund.
Stockholm 1854.

Berättelse om framstegen i insektarnes, myriapodernas och
arachnidernas Naturalhistorie för 1851 & 52 af Boheman.
Stockholm 1854.

Års-Berättelser om botaniska arbeten och upptäckter för åren
1845, 46, 47, 48 & 50. Stockholm 1854 & 55.

Fra Physicalisch-medicinische Gesellschaft i Würzburg.

Verhandlungen. Band VI. Heft I. Würzburg 1855.